

Záznam z pracovní porady **ke zpracovávání Záměru projektu a Doprovodné dokumentace stavby**

„Zřízení výhybny Česká Metuje“

která se uskutečnila dne 28.04.2022 formou on-line přenosu prostřednictvím aplikace MS-Teams.

Přítomní: Dle přiložené prezenční listiny

Omluveni: Ing. Pavel Říha, Úsek řízení provozu, Odbor řízení provozu (O11)

Ing. Lenka Žemličková, Úsek provozuschopnosti dráhy, Odbor pozemních staveb (O23)

Jiří Mička, Úsek generálního ředitele, Odbor bezpečnosti a krizového řízení (O30)

Účastníci jednání byli pořadatelem v úvodu obeznámeni se skutečností, že zpracování jejich osobních údajů - uvedených v prezenční listině - se děje za účelem a po dobu nutnou k plnění smluvních povinností a ochrany oprávněných zájmů v souladu s GDPR a vnitřními předpisy MORAVIA CONSULT Olomouc a.s. Tyto údaje budou dále předány spolu se zápisem z porady všem přítomným účastníkům. Účastníci mají právo na přístup ke svým údajům, jejich opravu, výmaz nebo omezení jejich zpracování a právo podat stížnost dozorovému úřadu.

Úvod:

Jednání zahájil hlavní inženýr projektu Ing. Tomáš Malý shrnutím hlavních cílů řešené stavby a následně byly procházeny jednotlivé body a požadavky Zvláštních technických podmínek pro jednotlivé profese.

Účelem vstupní porady bylo představit zúčastněným zadávací podmínky akce „Zřízení výhybny Česká Metuje“ a potvrdit si rozsah zpracování Záměru projektu a Doprovodné dokumentace, popřípadě zjistit dodatečné požadavky zúčastněných stran na zpracování projektové dokumentace.

Úvodem byly představeny osoby jednající ve věcech technických za objednatele i zhotovitele projektové dokumentace.

Objednatel:

Správa železniční dopravní cesty, státní organizace

Dlážděná 1003/7, 110 00 Praha 1

Stavební správa východ

Nerudova 1, 772 58 Olomouc

zástupce ve věcech technických: Zdeněk Fišer (Fiser@spravazeleznic.cz, 722 819 644)

Zhotovitel:

MORAVIA CONSULT Olomouc a.s.

Legionářská 1085/8, 779 00 Olomouc

Středisko Ostrava

28. října 2663/150, 702 00 Ostrava

zástupce ve věcech technických: Ing. Tomáš Malý (maly@moravia.cz, 733 616 603)

Záznam:

1. Hlavní cíle stavby

Hlavním cílem stavby je úprava stávající infrastruktury s optimalizací a vybudování nového SZZ 3. Kategorie dle TNŽ 34 2620 s možností navázání do DOZ.

Zvýšení kapacity trati, zkrácení doby při křižování vlaků.

Zvýšení bezpečnosti železničního provozu a cestujících. Zajištění bezbariérového přístupu pro osoby se sníženou schopností pohybu a orientace. Splnění požadavků TSI.

2. Místo stavby

Stavba se nachází na trati č. 628 00 Týniště nad Orlicí – Meziměstí státní hranice v Královéhradeckém kraji v okrese Náchod. Předpokládaný obvod stavby je od žst. Police nad Metují (výpravní budova v km 72,408) po žst. Teplice nad Metují (výpravní budova v km 81,929).

Rozsah kolejových úprav se předpokládá maximálně v rozmezí km 77,0 až 79,0. Na tomto úseku by pak došlo také k rekonstrukci železničního spodku včetně umělých staveb. Zbylé úseky mezi stanicemi Police nad Metují a Teplice nad Metují by byly dotčeny kabelovými trasami.

3. Koordinace s jinými stavbami

Součástí prací na stavbě „Zřízení výhybny Česká Metuje“ je také zajištění koordinace s připravovanými, případně aktuálně zpracovávanými investičními akcemi a stavbami. Jedná se především o „Studii proveditelnosti RS 5 VRT Praha – Hradec Králové – Wrocław“, „Studii proveditelnosti Hradec Králové – Trutnov – Svoboda nad Úpou; včetně spojení Náchod – Broumov“.

V roce 2023 je naplánovaná realizace opravné práce OŘ HKR s názvem „Oprava trati v úseku Police – Teplice nad Metují od km 73,079 do km 81,580 nově 80,650 – 81,929“. Rozsah námi řešené akce se bude na tuto opravnou práci navazovat a v případě, kdy by se nezrealizovala, bude na tuto skutečnost reagovat.

4. Všeobecné požadavky na technické řešení

V rámci zpracování bude navržen a projednán přístup k soukromé nemovitosti č. p. 46, jejíž majitel v současné době využívá těleso dráhy po zrušené koleji s přístupem na pozemek přes kolej cca v km 78,010.

V rámci zpracování bude navržen a projednán přístup k nemovitosti na pozemku SŽ s č. p. 107, jejíž vlastník v současné době využívá schodiště a navazující pěší stezku přes kolej cca v km 78,580.

Objekty dotčené stavbou budou zařazeny do bezpečnostní kategorie ve spolupráci s O30 a tato informace bude předána Zhotoviteli. Zhotovitel pro objekty kategorie I až III musí, nejpozději ve stupni DSP/DUSP, zajistit vypracování samostatného podkladového dokumentu – Bezpečnostního projektu projekčního, a to dle závazné osnovy Zadavatele. V případě změn ve stavebním projektu je nutné aktualizovat Bezpečnostní projekt projekční. Projednaný a schválený Bezpečnostní projekt projekční se stane podkladem pro další zpracování a bude rozpracován do podrobností jednotlivých profesních částí dle příslušného projektového stupně. Pro objekty

zařazené do bezpečnostní kategorie IV a V musí Zhotovitel navrhnout zabezpečení v souladu se Samostatnou přílohou F SM 07.

V souladu s výsledky studie proveditelnosti má projektant za úkol prověřit návrh vysunutí nástupiště mimo kolejové rozvětvení a situovat tak zastávku Česká Metuje blíže centru obce. Součástí změny polohy zastávky by bylo vybudování přístupových komunikací. Pakliže bude nástupiště zachováno v současné poloze, budou navrženy 2 nástupní hrany v nové dopravně.

Projektant v součinnosti s investorem již oslovil obec Českou Metuji s žádostí o projednání a vydání závazného vyjádření obce k umístění zastávky Česká Metuje. Vzhledem ke skutečnosti, že stávající zastávku využívají také občané ze sousedního Dědova, kterým by se posunem zastávky docházková vzdálenost prodloužila, osloví projektant také městský úřad Teplice nad Metují s žádostí o vyjádření k četnosti využívání zastávky v České Metuji jejich občany z městské části Dědova. Následně by se projektant obrátil na také na Královehradecký kraj s oficiální žádostí o vydání koordinovaného stanoviska k problematice umístění železniční zastávky Česká Metuje.

Dle informací OŘ HKR již došlo k vydání rozhodnutí o zrušení železničního přejezdu P5118 a v nejbližší době dojde k jeho odstranění. Projektant se tímto bodem již nebude v rámci zpracování dokumentace dále zabývat.

5. Dopravní technologie

Zpracované řešení DT bude koordinováno s „Studii proveditelnosti Hradec Králové – Trutnov – Svoboda nad Úpou; včetně spojení Náchod – Broumov“.

Cílový stav ovládání úseku Týniště nad Orlicí – Meziměstí st. hr., je dle pokynu generálního ředitele PO-01/2021-GŘ z RDP Týniště nad Orlicí, záložní pracoviště Meziměstí.

Výhledový rozsah osobní a nákladní dopravy bude odsouhlasen SŽ GŘ O6.

6. Organizace výstavby

Dokumentace bude popisovat počáteční a cílový stav jakož i rámcové řešení dopravní technologie v průběhu výstavby s návrhem organizačních a v nezbytných případech i dočasných provizorních stavebních opatření na zajištění železniční dopravy po dobu stavby.

Dokumentace bude řešit omezení železniční dopravy po dobu výstavby pro účel stanovení NAD pro celkové náklady stavby.

7. Zabezpečovací zařízení

Bude vybudováno nové staniční zabezpečovací zařízení 3. Kategorie, které bude umožňovat dálkové ovládání včetně funkcionality VNPN podle technické specifikace Správy železnic TS 2/2014-SZ. Zabezpečovací zařízení dopravní bude koncepčně řešeno obdobným způsobem, jako jsou na této trati již v provozu. Součástí ZZ bude ETCS L1 Limited Supervision.

Stávající TZZ Police nad Metují – Teplice nad Metují bude rozdělena na dva mezistaniční úseky, případně nahrazeno novým TZZ v těchto mezistaničních úsecích. Součástí bude aplikace ETCS L1 Limited Supervision pro oba mezistaniční úseky. **Pokud by se kabelové trasy vedly pouze jedním směrem do sousední železniční stanice, pak by se v rámci této akce vybuďovalo ETCS L1 pouze v dotčeném úseku.**

Ovládání ZZ bude zřízeno datovou vazbou optickým kabelem.

Bude posouzena možnost umístění technologie zabezpečovacího zařízení do stávající výpravní budovy a v případě nevhodnosti využití stávající VB bude navržen nový technologický objekt.

8. Sdělovací zařízení

Budou položeny nové HDPE trubky a do nich zafouknuty optické kabely z řízené do řídicí stanice (Teplice nad Metují, případně Police nad Metují). V případě dostatečných finančních prostředků v celém úseku Police nad Metují – Teplice nad Metují s výpichem v zastávkách Žďár nad Metují a Dědov.

Bude zřízeno přenosové zařízení žst. Police nad Metují – Česká Metuje – Teplice nad Metují (nebo ostrovně dle rozsahu optické kabelizace).

Bude zřízen IP telefonní zapojovač, náhradní zapojovač + zálohované napájení pro obě zařízení. Bude vybudován IP rozhlas. Řídicí server a řídicí PC budou doplněny či vyměněny.

Bude navržena příprava pro kamerový systém a vizuální informační systém, a to v rozsahu trubkování na nástupištích a ze sdělovací místnosti.

Dohledový videosystém pro použití v bezpečnostních aplikacích (VSS) musí být logicky/fyzicky oddělen od kamerového systému pro řízení provozu.

Dopravna bude vybavena hodinovým rozvodem.

Bude posouzena možnost umístění technologie sdělovacího zařízení do stávající výpravní budovy a v případě nevhodnosti využití stávající VB bude navržen nový technologický objekt.

Objekty dotčené stavbou budou zařazeny do bezpečnostní kategorie ve spolupráci s O30 a tato informace bude předána Zhotoviteli. Objekty budou vybaveny systémy PZTS, VSS, EACS, atd. v závislosti na bezpečnostní kategorizaci a bezpečnostním zónování objektů dle Samostatné přílohy F SM 07. EPS bude instalována v závislosti na požadavku zabezpečení dle PBR stavby.

Bude zřízeno klientské pracoviště DDTS v řídicí stanici.

9. Silnoproudá technologie

Bude posouzena energetická bilance na stávající rezervovaný příkon a v případě nutnosti zajištěno jeho navýšení.

Bude provedena rekonstrukce všech kabelových rozvodů včetně KS a rozváděčů.

Bude provedena rekonstrukce osvětlení pomocí sklopných stožárů osazených LED svítidly dle předpisu E11.

Ovládání a diagnostika elektrického zařízení bude napojeno do systému DDTS (DŘT).

Dálkově ovládané výhybky budou vybaveny elektrickým ohřevem.

10. Železniční svršek a spodek

V dopravně budou vybudovány 2 dopravní koleje pro křižování vlaků. Železniční svršek bude v kolejišti dotčeném úpravami zřízen z nového materiálu. Ve stejném rozsahu bude provedena sanace železničního spodku včetně zřízení odvodnění.

Stávající manipulační kolej bude zachována.

Vzhledem k zachování přepravních služeb poskytovaných minimálně v rozsahu nákladistiště se bude jednat o dopravnu typu železniční stanice, a to i v případě že by došlo k vymístění nástupišť mimo kolejové rozvětvení dopravní.

Stavební a technický řád drah v aktuálním znění stanovuje stejné požadavky na minimální vybavenost železniční stanice a železniční zastávky a ani v jednom případě nevyžaduje zřízení veřejných toalet.

11. Nástupiště

Bude zřízeno nové nástupiště o potřebné délce, výšky 550 mm nad TK, s bezbariérovým přístupem. Nebude-li vybrána varianta posunu nástupiště blíže centru obce, budou navrženy 2 nástupní hrany v nové dopravně (železniční stanici).

12. Železniční přejezdy

Stavební zásah se nepředpokládá. Přejezd P5118 je již formálně zrušen a nebude dokumentací dále řešený.

13. Mosty, propustky, zdi

U všech mostních objektů musí být stanovena zatížitelnost a musí být prokázána přechodnost traťové třídy C4/80.

Mostní objekty budou zpracovány dle „Doporučeného postupu při zpracování Záměru projektu týkajících se mostních objektů u investičních akcí s více mostními objekty“.

Technické řešení rekonstrukce mostu v km 78,262 bude koordinováno s navrženým rozsahem oprav v rámci opravné akce OŘ HKR.

Železniční propustek v km 78,537 bude nahrazen novým železobetonovým propustkem z prefabrikovaných dílů.

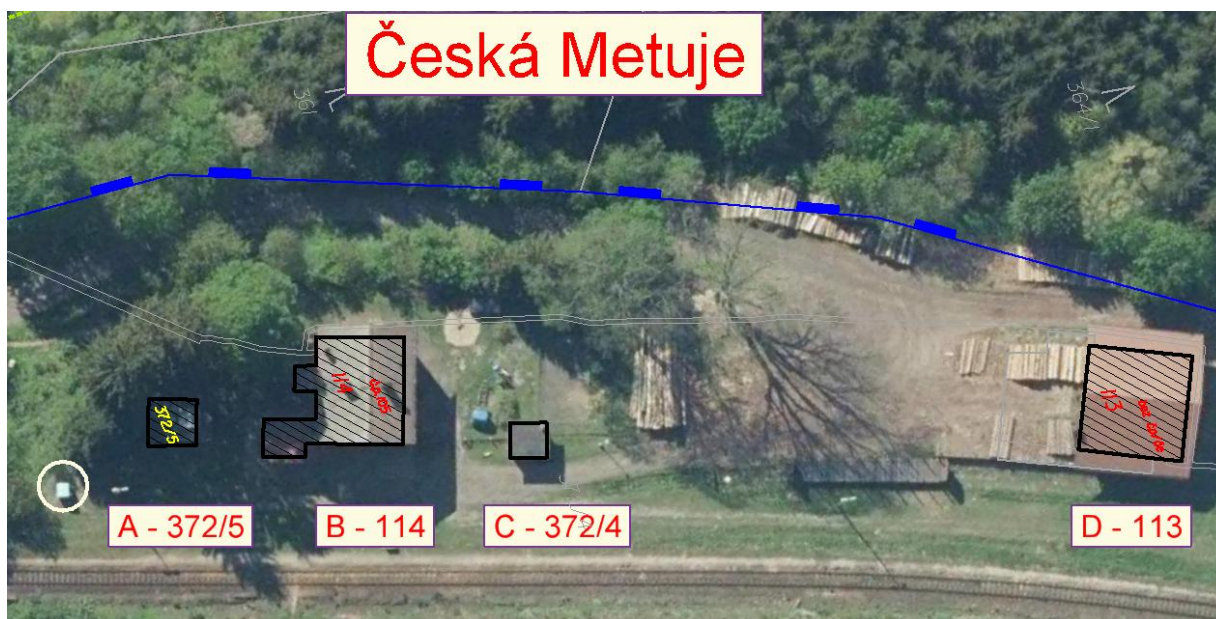
14. Ostatní objekty

Součástí stavby budou rovněž nezbytné další objekty nutné pro realizaci díla, zejména přeložky a ochrana inženýrských sítí, úpravy pozemních komunikací nebo nové komunikace, kabelovody, protihluková opatření a podobně.

15. Pozemní stavební objekty

Zhotovitel si vlastními silami zajistí aktuální frekvenci cestující veřejnosti v n. z. Česká Metuje, která bude sloužit jako podklad pro dimenzování přístřešku pro cestující. Bude navržen nový orientační systém.

Projektant zhodnotí možnost využití stávající výpravní budovy pro umístění technologických zařízení a případně navrhne nové technologické objekty.



Pozemní objekty: vlevo v kroužku – „vajíčko“; A – suché záchody; B – výpravní budova; C – váha; D – sklad

Ve stávající výpravní budově (p. č. st. 114) se v 2. NP nachází bytová jednotka, kterou SŽ dlouhodobě pronajímá k bydlení. Nad místnostmi s technologickým zařízením nelze z důvodu bezpečnosti připustit umístění rozvodů s eventuální možností úniku (voda, odpad, topení apod.).

Přílohou záznamu z porady je výkres stávajícího stavu výpravní budovy.

Pokud nebude výpravní budova dále využitelná pro SŽ, dojde k oslovení obce, která již projevila zájem stavbu v budoucnosti vlastnit.

O objekt bývalých „suchých záchodů“ (p. č. 372/5) již obec projevila zájem a podle našich informací se chystá podat oficiální žádost o odkoupení.

Pokud objekt bývalé váhy na pozemku p. č. 372/4 nebude využitelný pro SŽ, dojde o oslovení obce.

Malý technologický objekt (vajíčko) na pozemku 372/4 bude zrušen (umístěna současná technologie ZZ) a bude nahrazen novým SZZ.

Objekt skladu u nákladiště je ve vlastnictví obce Česká Metuje.

16. Geodetická dokumentace

Vzhledem k požadavkům na rozsah doprovodné dokumentace bude projektant požadovat předání dostupných mapových podkladů nutných k technickému řešení stavby.

17. Životní prostředí

Zhotovitel požádá o stanovisko příslušného orgánu ochrany přírody k možnému vlivu záměru na soustavu Natura 2000 a následně o vyjádření příslušného úřadu, zda záměr zařadit do kategorie I nebo II dle zákona č. 100/2001 Sb. a zda tak podléhá posouzení EIA.

Závěr:

Záměr projektu včetně Doprovodné dokumentace budou zpracovány dle směrnice MD ČR č. V-2/2012 a dle nové směrnice SŽ SM011 podle přílohy P2.

Předpokládaný termín odevzdání projednaného technického řešení, doprovodné dokumentace a analýzy bezpečnostního projektu projekčního k odsouhlasení je listopad roku 2022.

V Ostravě dne 20. 5. 2022

Zapsal: Ing. Tomáš Malý
tel.: 733 616 603
e-mail: maly@moravia.cz

Přílohy:

1. Listina přítomných
2. Prezentace
3. Žst. Česká Metuje – Výpravní budova – stávající stav